

Министерство культуры Свердловской области
Государственное бюджетное образовательное учреждение
среднего профессионального образования Свердловской области
«Краснотурьинский колледж искусств»

МЕТОДИЧЕСКИЕ РЕКОМЕНДАЦИИ ПО ВЫПОЛНЕНИЮ ВЫПУСКНОЙ КВАЛИФИКАЦИОННОЙ РАБОТЫ

для специальности:
54.02.01 – Дизайн (по отраслям)
Квалификация: дизайнер, преподаватель

Краснотурьинск
2023

ОДОБРЕНА

Предметно-цикловой комиссией специальных дисциплин

художественного отделения

Протокол №11 от «04» 05.2023 г.

Председатель ПЦК Туманова О.В.

Составитель:

Заруба Н.Б., преподаватель ГБОУ СПО СО «ККИ», заведующий художественным отделением

Методические рекомендации составлены для оказания методической помощи дипломникам очной формы обучения в подготовке, выполнении и защите выпускной квалификационной работы (ВКР) по направлению для специальности: 54.02.01 – Дизайн (по отраслям) квалификация: дизайнер, преподаватель (углублённый уровень СПО). Здесь рассмотрены основные цели и задачи ВКР, даны требования к структуре, содержанию и оформлению пояснительной записки к ВКР, рекомендации по выбору темы, методика работы с научной литературой и иными источниками информации.

Целью данного пособия является расширение научного кругозора студентов, ознакомление с методологией научного поиска, формирование у обучающихся умений и навыков научно-исследовательской деятельности в процессе подготовки квалифицированного специалиста среднего профессионального звена. Методические рекомендации могут быть полезны также преподавателям, осуществляющим руководство студентами-дипломниками, руководителям преддипломной практики студентов-дипломников, рецензентам ВКР.

СОДЕРЖАНИЕ

ОБЩИЕ ПОЛОЖЕНИЯ.....	4
1. ЦЕЛИ И ЗАДАЧИ ВЫПУСКНОЙ КВАЛИФИКАЦИОННОЙ РАБОТЫ.....	6
1.1. Цели выпускной квалификационной работы.....	6
1.2. Основные задачи выпускной квалификационной работы.....	6
2. ТРЕБОВАНИЯ К ВЫПУСКНОЙ КВАЛИФИКАЦИОННОЙ РАБОТЕ.....	8
2.1. Основные направления разработки выпускной квалификационной работы по направлению 54.02.01 «Дизайн» в области культуры и искусства.....	8
2.2. Примерный перечень тем выпускных квалификационных работ.....	8
2.3. Требования к выпускной квалификационной работе.....	9
2.3.1. Основные требования.....	9
2.3.2. Структура ВКР	10
2.3.3. Правила оформления пояснительной записки.....	13
3. ПОДГОТОВКА К НАПИСАНИЮ ВЫПУСКНОЙ КВАЛИФИКАЦИОННОЙ РАБОТЫ И ИЗУЧЕНИЕ НАУЧНОЙ ИНФОРМАЦИИ.....	22
3.1. Составление рабочих планов.....	22
3.2. Обязательства по подготовке выпускной квалификационной работы.....	23
4. ОТЗЫВ РУКОВОДИТЕЛЯ НА ВЫПУСКНУЮ КВАЛИФИКАЦИОННУЮ РАБОТУ.....	26
5. РЕЦЕНЗИЯ НА ДИПЛОМНЫЙ ПРОЕКТ.....	27
6. ПРИЛОЖЕНИЯ.....	28

ОБЩИЕ ПОЛОЖЕНИЯ

1.1. Настоящие рекомендации разработаны в соответствии:

- Федеральным законом от 29 декабря 2012 г. №273-ФЗ «Об образовании в Российской Федерации» с изменениями и дополнениями;
- Приказом Министерства просвещения РФ от 08.11.2021 г. № 800 «Об утверждении Порядка проведения государственной итоговой аттестации по образовательным программам среднего профессионального образования»;
- Приказом Министерства просвещения РФ от 24 августа 2022 г. № 762 «Об утверждении Порядка организации и осуществления образовательной деятельности по образовательным программам среднего профессионального образования»;
- Приказом Министерства образования и науки РФ от 27.10.2014 «Об утверждении Федерального государственного образовательного стандарта среднего профессионального образования по специальности 54.02.01. Дизайн (по отраслям)»;
- Письмом Министерства образования и науки РФ от 20 июля 2015 № 06-846 «О методических рекомендациях по организации учебного процесса и выполнению выпускной квалификационной работы в сфере СПО»;
- «ГОСТ 7.32-2017. Межгосударственный стандарт. Система стандартов по информации, библиотечному и издательскому делу. Отчет о научно-исследовательской работе. Структура и правила оформления» (Приказ Росстандарта от 24.10.2017 № 1494-ст).

1.2. Государственная итоговая аттестация проводится в целях определения:

- соответствия результатов освоения выпускниками основной профессиональной образовательной программы 54.02.01 Дизайн (по отраслям) в области культуры и искусства соответствующим требованиям федерального государственного образовательного стандарта среднего профессионального образования и работодателей;
- готовности выпускника к следующим видам деятельности и сформированности у выпускника соответствующих профессиональных компетенций (ПК): творческая художественно-проектная деятельность, педагогическая деятельность.

Выпускная квалификационная работа по образовательной программе 54.02.01 Дизайн (по отраслям) в области культуры и искусства выполняется в виде дипломной работы и представляет собой законченную работу, в

которой систематизируются, закрепляются и расширяются полученные во время обучения знания и умения по дисциплинам общепрофессионального и профессионального цикла.

Написание пояснительной записки является и формой обучения, направленной на организацию самостоятельной работы, и формой научной работы студентов, цель которой – расширение научного кругозора, ознакомление с методологией научного поиска. Подготовка пояснительной записки формирует у студента навыки работы с первичными текстами и умение создавать тексты вторичные (аннотации, эссе, рефераты, конспекты, обзоры, рецензии, критические статьи и др.), которые служат для хранения, накопления, переработки и совершенствования первичной информации.

Использование методических рекомендаций по выполнению ВКР позволяет дать обучающемуся четкое представление об этой форме самостоятельной работы: назначении и структуре пояснительной записки, требованиях к содержанию ВКР, этапах и способах работы над ВКР.

Данное пособие состоит из 8 глав (некоторые - с подглавами), каждая из которых последовательно раскрывает этапы работы над ВКР и требования к ней. Важной частью данной работы являются Приложения.

1. ОСНОВНЫЕ ЦЕЛИ И ЗАДАЧИ ВЫПУСКНОЙ КВАЛИФИКАЦИОННОЙ РАБОТЫ

1.1. Цели выпускной квалификационной работы

Защита дипломной работы проводится с целью выявления уровня освоения выпускником общих и профессиональных компетенций.

Дипломный проект (работа) направлен на систематизацию и закрепление знаний выпускника по специальности, а также определение уровня готовности выпускника к самостоятельной профессиональной деятельности. Дипломный проект (работа) предполагает самостоятельную подготовку выпускником проекта (работы), демонстрирующего уровень знаний выпускника в рамках выбранной темы, а также сформированность его профессиональных умений и навыков.

В процессе выполнения ВКР студент должен показать умение самостоятельно проводить научные исследования, обобщать и углублять полученные знания, работать с литературой, грамотно обосновывать свои мысли, исследования и результаты работы.

Выпускная квалификационная работа (далее ВКР) выполняется в форме дипломного проекта в соответствии с требованиями итоговой государственной аттестации выпускников.

Выпускная квалификационная работа является научно-обоснованным решением практической задачи, вытекающей из анализа выбранной для исследования конкретной темы создания дипломного проекта.

При условии успешной защиты выпускной квалификационной работы и сдачи государственного экзамена принимается решение о присвоении студенту-дипломнику «ККИ» квалификации «Дизайнер, преподаватель» и выдается диплом о соответствующем образовании.

1.2. Основные задачи выпускной квалификационной работы

Выполнение выпускной квалификационной работы – завершающий этап профессионального обучения и воспитания студента, который проходит под руководством руководителя ВКР.

В работе над ВКР необходимо:

1. Систематизировать и углубить теоретические и практические знания по дисциплинам общепрофессионального и профессионального цикла.

2. Провести анализ актуальных проблем современного отечественного и зарубежного дизайна.

3. Продемонстрировать владение навыками поиска, сбора, систематизации и использования информации в сфере дизайна.

4. Продемонстрировать владение творческим подходом к решению конкретных задач профессиональной деятельности.

5. Разработать дипломный проект в соответствии с темой ВКР.

6. Отобразить результаты работы в графической, теоретической форме и в формате видеопрезентации.

7. Развить способности к самостоятельной научно-исследовательской, аналитической и творческой работе.

2. ТРЕБОВАНИЯ К ВЫПУСКНОЙ КВАЛИФИКАЦИОННОЙ РАБОТЕ

2.1. Основные направления работы при выполнении выпускной квалификационной работы по 54.02.01 Дизайн (по отраслям) в области культуры и искусства.

1. Интерьеры и фирменный стиль общественного пространства.
2. Интерьеры и фирменный стиль торгового пространства.
3. Интерьеры и фирменный стиль корпоративного пространства.
4. Фирменный стиль и графическое оформление рекламной печатной продукции, приуроченной к какому-либо мероприятию, событию.
5. Графическое оформление, предметно-пространственное решение объектов общественного пространства.
6. Предметно-пространственное решение жилого пространства.
7. Предметно-пространственное решение ландшафтного пространства.

2.2. Примерный перечень тем выпускных квалификационных работ

Выпускная квалификационная работа выполняется на тему, которая кратко и конкретно характеризует объект, предмет и содержание квалификационного исследования. Объект, предмет и содержание выпускной квалификационной работы должны соответствовать направлению квалификации, получаемой студентом-дипломником.

Не менее чем за 6 месяцев до государственной итоговой аттестации преподавателями цикловой комиссии спецдисциплин художественного отделения разрабатываются **темы выпускных квалификационных работ**. Темы утверждаются директором колледжа после обсуждения на заседании педагогического совета с участием председателя государственной экзаменационной комиссии.

Выпускнику предоставляется **право выбора темы** дипломного проекта (работы), в том числе предложения своей темы с необходимым обоснованием целесообразности ее разработки для практического применения.

1. Интерьеры и графическое оформление в фирменном стиле общественного пространства (офиса компании, помещений гостиничного или спортивного комплекса, кафе, клуба, детского сада, школы и т.д.).

2. Интерьеры и графическое оформление в фирменном стиле торгового пространства (торгового центра, магазина), дизайн упаковки товаров (продукты, косметика, одежда, спортивные товары, игрушки, посуда, бытовая техника и т.п.).

3. Концептуальное и графическое решение праздничного оформления общественного пространства.

4. Графическое обеспечение и презентация именной дизайнерской марки (одежда, обувь, аксессуары, спортивные товары, игрушки, посуда и т.д.).

5. Разработка дизайна интерьера и благоустройства территории коттеджа;

6. Благоустройство территории общественного пространства (планирование мемориальных парков, зон отдыха, прилегающих территорий общественных и корпоративных зданий, городских и прихрамовых территорий, детских площадок).

7. Проект комплекса рекламно-информационных объектов в городской среде.

8. Концептуальный проект оформления презентационного блока выставки, фестиваля, праздника, конкурса, спортивного мероприятия и его рекламное сопровождение.

2.3. Требования к выпускной квалификационной работе

2.3.1. Основные требования к выпускной квалификационной работе

ВКР является логическим завершением творческой работы, выполненной ранее студентом-дипломником в ходе курсовых проектов. Она предполагает также использование информации, полученной в течение всех видов практики. ВКР должна содержать практическую и теоретическую части (дипломный проект и пояснительную записку к нему).

Обязательное требование – соответствие тематики выпускной квалификационной работы содержанию дисциплин

обще профессионального и профессионального цикла, производственной и преддипломной практики.

Важнейшими требованиями к выпускной квалификационной работе являются:

- актуальность, проблематика и новизна выбранной темы;
- соответствие работы творческой направленности современного дизайна и уровню развития науки и технологий;
- знание и использование необходимых нормативов, СанПиН и ГОСТ;
- наличие ярко выраженного замысла в решении определенной художественной проблемы, композиционная идея и образная выразительность творческой разработки, высокий уровень исполнения;
- функциональная целесообразность, рациональное конструктивное решение, полнота решения творческой задачи, глубина анализа изученного материала, самостоятельность выводов;
- стройность и логичность структуры пояснительной записки, научный стиль, грамотный литературный язык, грамотное обоснование принятого творческого решения;
- выполнение практической и теоретической частей работы в объеме, полностью раскрывающем тему и идею ВКР.

Выпускная квалификационная работа студента-дипломника должна быть выполнена на высоком научно-теоретическом и практическом уровне с полным анализом исследуемых проблем, основанным на теоретическом и практическом исследовании предмета. Работа должна быть логически структурирована и аргументирована. В работе рекомендуется применять разнообразные методы научного исследования (анализ, наблюдения, социологические опросы и др.) и средства художественной выразительности.

2.3.2. Структура ВКР

Выпускная квалификационная работы по виду «Творческая художественно-проектная деятельность в области культуры и искусства» должна содержать:

- 1) графическую часть;
- 2) презентационные материалы (видеоряд);
- 3) макет в масштабе;
- 4) фрагмент проекта в материале;

- 5) пояснительную записку;
- 6) технический альбом.

Объем и содержание структурных частей ВКР. Согласно требованиям ФГОС выпускная квалификационная работа должна соответствовать содержанию профессиональных модулей «Творческая художественно-проектная деятельность в области культуры и искусства».

Графическая часть является эстетической составляющей проекта, раскрывает тему диплома, содержит перспективные или аксонометрические проекции объекта, элементы рекламной графики. Графическая часть выполняется на бумаге, натянутой на планшеты в технике ручной графики или в технике компьютерной графики с распечаткой и натяжкой на пластик, общей площадью 1-2 кв. метра. Графическая часть должна включать обязательные элементы: надпись, экспликация, ФИО исполнителя и руководителя ВКР, год выполнения, главный вид, развертки, разрезы, конструктивные элементы, возможно введение аннотации, графической поддержки образа и т.д. Основная задача графической части - создавать понятное визуальное представление о теме проектирования.

Презентационные материалы (видеоряд) представляются на экране с помощью видеопроектора, сопровождают защиту ВКР.

Макет выполняется до 1 кв. м. в масштабе, цвет – белый, возможно введение тональных акцентов с целью выделения формы. Свободное использование материалов в соответствии с темой проекта. Цвет в макете применяется исключительно по согласованию с просмотровой комиссией. Макет снабжается надписью: ФИО исполнителя ВКР, ФИО руководителя ВКР, год выполнения. В отдельных случаях возможно выполнение фрагмента макета в увеличенном масштабе, чтобы показать конструктивные элементы в объеме.

Фрагмент в материале выполняется в масштабе, по чертежам, разработанным в эскизной части проекта, из материалов, запланированных в теоретической части проекта. Фрагмент утверждается коллегиально, членами просмотровой комиссии, исходя из возможностей реального воплощения.

Пояснительная записка к дипломному проекту предполагает четкое деление на разделы и главы, определение примерного их объема с учетом того, что общий объем машинописного текста должен составлять 30-40 страниц (без учета списка литературы и приложений).

В пояснительной записке должна быть четко выдержана следующая структура:

Обязательный элемент пояснительной записки	Кол-во страниц	Примечание
Титульный лист пояснительной записки (Приложение 4)	1 стр.	Не нумеруется, но включается в нумерацию. Пишется студентом-дипломником
Содержание (оглавление)	1 стр.	
Введение	2 стр.	Нумерация начинается с введения - страница 3. Пишется студентом-дипломником.
Исследовательский раздел	8-10 стр.	
Проектный раздел	10-12 стр.	
Технологический раздел	3-5 стр.	
Экономический раздел	2-3 стр.	
Заключение	1-2 стр.	
Список литературы	1-2 стр.	
Приложения	Кол-вом страниц не ограничено	
Заключительный лист (Приложение 7)	1 стр.	
Отзыв руководителя на дипломный проект (Приложение 6)	1 стр.	Не вводится в единую нумерацию. Пишется руководителем ВКР.
Задание на дипломный проект (Приложение 3)	1-2 стр.	

Технический альбом (Приложение 5) должен содержать: проектную графику, технологический, экономический раздел (спецификацию), а также все необходимые изображения (планы, развертки, чертежи, схемы). Листы технического альбома оформляются согласно ГОСТ 21.1101-2009, используют шрифт ГОСТ 2.304-81, тип Б с наклоном 75°. Чертежи выполняют на бумаге формата А4. Чертежные листы необходимо сброшюровать в альбом и оформить титульным листом формата А4.

К пояснительной записке должен прилагаться **флеш-накопитель** со всеми материалами выпускной квалификационной работы.

2.3.3. Правила оформления пояснительной записки

Пояснительная записка оформляется на русском языке в виде текста, подготовленного на персональном компьютере с помощью текстового редактора и отпечатанного на листах формата А4 с одной стороны. Текст на листе должен иметь книжную ориентацию, альбомная верстка допускается только для таблиц и схем приложений. Поля страницы должны иметь следующие размеры: левое -35мм, правое 15мм, верхнее и нижнее – 20 мм. Текст печатается через полтора интервала шрифтом Times New Roman, 14 кеглем (для сносок 12 кегль).

Номера страниц размещаются, в нижней части листа по центру, при этом применяется сквозная нумерация страниц, начиная с титульного листа и включая приложения. Номер страницы на титульном листе не печатается. Абзацы в тексте следует начинать с отступа, равного 10мм. Расстояние между заголовками и текстом должно быть 15мм, а между заголовками главы (раздела) и параграфа (подраздела) - 8мм.

Каждая часть, а также введение и заключение начинаются с новой страницы.

Слова «Содержание», «Введение», «Заключение» - записывают симметрично тексту с прописной буквы, включают в оглавление ВКР. Данные заголовки не нумеруют.

Все используемые в квалификационной работе материалы даются со ссылкой на источник: в тексте работы после упоминания источника проставляется в квадратных скобках номер, под которым он значится в списке использованной литературы, и номер страницы. Список использованной литературы указывается в конце ВКР (перед приложением) в следующей последовательности:

- Основная литература
- Интернет-ресурсы

Последний лист ВКР выполняется по установленному образцу: содержит данные о количестве экземпляров, носителях квалификационной работы, подпись студента-дипломника и дату сдачи работы.

Текст пояснительной записки к ВКР должен быть переплетён (сброшюрован) в твёрдую обложку.

Описки и орфографические ошибки, обнаруженные в процессе написания (распечатки) текста, допускается исправлять закрашкой (или аккуратной подчисткой) с последующим нанесением на том же месте нового текста, но не более пяти исправлений на страницу.

Повреждения листов пояснительной записки, помарки и следы не полностью удаленного текста (графики) не допускаются.

Изложение материала в тексте работы должно быть кратким и точным. Следует употреблять синтаксические конструкции, свойственные языку научных и/или технических документов, избегать сложных грамматических оборотов.

Необходимо применять стандартизованную терминологию, избегать непривычных терминов и символов или разъяснять их при первом упоминании в тексте.

Термины, отдельные слова и словосочетания допускается заменять аббревиатурами и принятыми текстовыми сокращениями, смысл которых ясен из контекста.

При написании работы не допускается применение оборотов разговорной речи, сленга, произвольных словообразований, не установленных правилами орфографии русского языка.

При описании полученных результатов и выражении собственной точки зрения на предмет исследования, критическом анализе текстов литературных источников не допускается использовать личное местоимение «я», а следует применять местоимение «мы» (например, «мы приходим к выводу...», «на наш взгляд...», «нами установлено...» и т.п.).

Рекомендуется использовать изложение авторской позиции от третьего лица (например, «разработчиком доказано...») и страдательный залог (например, «разработан тур...», «разработан подход...», «проведено исследование...»).

Фамилии авторов, названия учреждений, организаций, фирм, название изделий и другие имена собственные в работе приводят на языке оригинала. Допускается транслитерировать имена собственные и приводить названия организаций в переводе на русский язык с добавлением (при первом упоминании) оригинального названия.

Введение представляет собой краткий план на тему дипломного проекта, написанный студентом в период прохождения преддипломной практики, раскрывает краткое содержание пояснительной записки.

При формулировании цели необходимо ориентироваться на достижение практического результата. Задачи являются этапами работы над ВКР.

В **исследовательском разделе** пояснительной записки изучаются социальные аспекты и аналоги дизайн-объектов по теме, происходит

выбор творческих источников; анализируются теоретические исследования общего и прикладного характера по рассматриваемой теме. С позиций проведенного анализа дипломник обосновывает поставленную во введении цель и задачи работы.

В **проектном разделе** описываются этапы работы над ВКР: предпроектный анализ ситуации и художественной проблемы, поиск идеи, разработка концепции, сравнение вариантов при выборе окончательного решения, этапы проектного анализа, творческий замысел и его воплощение, композиция, цветовое решение и т.д. В данной части работы представлены результаты творческой работы студента-дипломника по созданию дизайн-проекта в соответствии с темой ВКР.

Для тем, связанных с предметно-пространственным решением объектов ландшафтной и городской среды в разделе необходимо охарактеризовать градостроительную ситуацию отведенного участка, существующие здания и сооружения, размещение района, его внешние связи, характер рельефа местности, природно-климатические условия, расположение относительно магистральных улиц или крупных сооружений этого района; следует изложить данные задания для проектирования.

Необходимо дать характеристику принятого планировочного и композиционного решения в соответствии с назначением объекта проектирования и протекающими в нем функциональными процессами, дать характеристику организации внешнего окружающего пространства, главных и второстепенных элементов композиции.

В данном разделе необходимо указать на традиции, нашедшие отражение в решении проектируемого объекта.

Необходимо охарактеризовать архитектурную, природную, социальную среду, в которой находится проектируемый объект, также дать аналитическое объяснение цветовым, конструктивным, дендрологическим решениям проекта.

Также в данном разделе нужно дать качественную характеристику составляющим отдельных элементов и интерьера в целом: оконным, дверным проёмам, перегородкам, расчленяющим пространство, осветительным устройствам и оборудованию, здесь же следует дать пояснения по выбранному стилю, масштабу, синтезу искусств и др., которые являются определяющими средствами в художественном решении.

Текст **проектного раздела** возможно изложить в трех подразделах (по представлению студента количество может быть увеличено) для наиболее полного и систематизированного описания проектной деятельности.

Первый подраздел (параграф) может содержать следующие аспекты:

1. Четко и детально описанный объект проектирования.
2. Описание и аргументирование объемно-пространственного, цветового и стилистического решения объекта.
3. Подробно описанная мебель, текстиль, декор и др. аксессуары, а также художественно-графическое оформление объекта (декоративные панно, витражи и пр.).
4. Представление генплана и озеленение участка (стиль, цветовое решение, посадочный материал), фито-композиции, дополняющие интерьер.
5. Детально представить результаты анализа различных вариантов исполнения и функционирования аналогов объекта.
6. С позиций проведенного анализа обосновать поставленную во введении цель работы и задачи (задачу) исследования.

Во *втором подразделе* можно выполнить следующее:

1. Выбрать и обосновать методы, посредством которых будет достигнут уровень совершенства предмета проектирования.
2. Выбрать критерии, позволяющие на основе исходного материала принимать решения в пользу того или иного варианта.
3. По возможности с использованием выбранных критериев формализовать поставленные задачи.
4. Описать последовательность решения поставленных задач.

В *третьем подразделе* целесообразно:

1. Обосновать выбор решения и описать последовательность работы над объектом проектирования:
2. Произвести оценку эстетического эффекта, получаемого от совершенствования объекта посредством практических предложений студента.
3. В завершение этого раздела необходимо описать конкретные пути реализации сформулированных предложений.

Технологический раздел содержит описание технических параметров использованных технологий, характеристики материалов, перечисление возможных способов исполнения.

При необходимости следует указать на элементы, обеспечивающие устойчивость конструкциям в продольном и поперечном направлениях. Дать краткое описание конструктивных элементов объекта, их конструктивное соединение между собой. В записке надо отразить степень использования дополнительных конструктивных элементов, которые введены в целях художественной выразительности.

Для более полного и развернутого написания данного раздела целесообразно руководствоваться следующими пунктами:

1. Описание выбранных отделочных материалов и оборудования.
2. Таблица объемов материалов.
3. Таблица спецификации оборудования.
4. Описание конструктивного решения.

В **экономическом разделе** работы необходимо произвести расчет себестоимости проектного решения.

Проанализировать целесообразность решения и разработать практические рекомендации применительно к реальному объекту в следующей последовательности:

1. Техничко-экономическое обоснование потраченных средств (проект-материалы-оборудование-работа).
2. Примерная смета.

При этом в качестве критериев могут быть использованы простые сравнения типа «лучше, потому что дешевле», или «потому что быстрее» и т.п. Более полное и обоснованное решение в пользу того или иного варианта проектирования объекта может быть сделано с использованием критериев минимума затрат, максимума эффективности и т.д.

В **заключении** подводятся итоги и даются обобщающие выводы и практические рекомендации по теме ВКР; содержатся результаты проектной разработки и выводы, которые свидетельствуют, в какой мере решены задачи исследования и творческой работы; указываются практическая значимость и теоретическая новизна; высказываются рекомендации по внедрению дипломного проекта в практику; дается оценка экономической эффективности работы.

Выводы по разделу (главе) должны содержать четкие и конкретные результаты, полученные в материалах главы и используемые в последующих разделах работы. Обязательно должны быть подчеркнуты очевидные достоинства и преимущества данного проекта.

Венцом, определяющим степень достижения поставленной в работе цели, являются обоснованные предложения по совершенствованию предмета исследования и пути их реализации на конкретном объекте. Краткой и четкой формулировкой этих предложений и оценкой получаемого при их внедрении эффекта должно завершаться заключение и вся пояснительная записка в целом.

Список литературы (Приложение 5) содержит все использованные литературные источники, включая список основной литературы, дополнительной литературы, периодические издания и интернет-ресурсы.

Оформление списка литературы регулируется ГОСТ 7.0.100-2018.

Все источники нумеруются по порядку. Разные типы источников (книги, научные статьи) разделяются заголовками, после которых исчисление продолжается. Самым популярным источником в списке литературы являются книги.

Первыми в списке располагается основная литература: учебные издания, специальная литература, книги и дополнительная литература ссылки или выдержки которой применяются в тексте.

Вторыми располагаются периодические издания: журналы, газеты.

Третьими располагаются интернет-ресурсы.

Использование текстов, фактов, других конкретных данных предполагает, что студент-дипломник должен указать используемый источник с полными выходными данными в строгой последовательности:

- Имя основного автора и инициалы
- Полное название книги
- Тип книги или научной работы
- Полный список авторов и соавторов (фамилия инициалы)
- Редакция
- Издательство
- Количество страниц

Ниже приведён пример списка литературы:

Книжные издания

Каменский, П. П. Труды по истории изобразительного искусства : художественная критика / П. П. Каменский ; составитель, автор вступительной статьи и примечаний Н. С. Беляев ; Библиотека Российской академии наук. - Санкт-Петербург : БАН, 2017. - 215, [1] с. : портр. ; 21 см. - Библиогр. в подстроч. примеч. - Имен. указ.: с. 206-215. - 300 экз. (1-й з-д 1–100). - ISBN 978-5-336-00204-1. - Текст : непосредственный.

Распределенные интеллектуальные информационные системы и среды : монография / А. Н. Швецов, А. А. Суконщиков, Д. В. Кочкин [и др.] ; Министерство образования и науки Российской Федерации, Вологодский государственный университет. - Курск : Университетская книга, 2017. - 196 с. : ил. ; 20 см. - Библиогр.: с. 192-196. - 500 экз. - ISBN 978-5-9909988-3-4. - Текст : непосредственный.

Изоиздания

Кустодиев, Б. М. Портрет Ирины Кустодиевой с собакой Шумкой, 1907 : холст, масло / Б. М. Кустодиев (1878-1927) ; Межрегиональная общественная организация "Центр духовной культуры" (подготовка изображения). - Самара : Агни, 2001. - Цв. офсет ; 42x30 см. - Выходные сведения парал. рус., англ. - Изображение (неподвижное ; двухмерное) : непосредственное.

Ратнер, Л. Н. Дорогой великой скорби : памяти новомучеников : [комплект репродукций графических работ] / Лилия Ратнер ; автор статьи И. Языкова. - Москва : МХК "Осанна", 2017. - 1 папка (17, [1] отд. л.) : ил., цв. ил. ; 30x22 см. - ISBN 978-5-901293-09-6. - Изображение (неподвижное ; двухмерное) : непосредственное.

Макетные человечки Давида Боровского : набор из 11 открыток / Государственный центральный театральный музей им. А. А. Бахрушина, Мемориальный музей "Мастерская Давида Боровского". - Москва : ГЦТМ, 2016. - 1 обл. ([11] отд. л.) : ил., цв. ил. ; 15x11 см. - Изображение (неподвижное ; двухмерное) : непосредственное.

Сайты в сети Интернет

Правительство Российской Федерации : официальный сайт. - Москва. - Обновляется в течение суток. - URL: <http://government.ru> (дата обращения: 19.02.2018). - Текст : электронный.

Государственный Эрмитаж : [сайт]. - Санкт-Петербург, 1998 - . - URL: <http://www.hermitagemuseum.org/wps/portal/hermitage> (дата обращения: 16.08.2017). - Текст. Изображение : электронные.

Электронная библиотека: библиотека диссертаций : сайт / Российская государственная библиотека. - Москва : РГБ, 2003 - . URL: <http://diss.rsl.ru/?lang=ru> (дата обращения: 20.07.2018). - Режим доступа: для зарегистрир. читателей РГБ. - Текст : электронный.

Пояснительная записка, помимо основного текста, может содержать необходимые справочные и иллюстративные материалы, которые целесообразно представить в Приложениях. Эта часть включает изображения дипломного проекта.

Отдельную часть приложения должны составлять **эскизы** в различных видах графики.

Иллюстрации аналогов оформляются на отдельных страницах в конце работы или группируются в конце раздела.

Иллюстрации каждого приложения обозначают отдельной нумерацией арабскими цифрами с добавлением перед цифрой обозначения приложения.

Иллюстрации должны иметь тематическое наименование.

Иллюстрации, при необходимости, могут иметь пояснительные данные (подрисуночный текст). Слово «Рисунок» и наименование помещают после пояснительных данных и располагают следующим образом: Рисунок 1 – Крепежные элементы рекламной установки

Схемы, как правило, следует выполнять на одной странице. Если схема не умещается на одной странице, допускается переносить ее на другие страницы. При этом тематическое наименование помещают на первой странице, поясняющие данные - на каждой странице и под ними пишут «Продолжение рисунка» и указывают его номер.

Таблицы следует располагать непосредственно после текста, в котором они упоминаются впервые, или на следующей странице, а при необходимости в приложении. Допускается помещать таблицы вдоль длинной стороны листа пояснительной записки.

На все таблицы должны быть ссылки в пояснительной записке.

Название таблицы должно отражать ее содержание, быть точным, кратким. Название таблицы следует помещать над таблицей слева, без абзацного отступа в одну строку с ее номером через тире.

Запрещается располагать иллюстрации и схемы на одной странице с текстом пояснительной записки.

Заключительный лист (приложение 7) должен быть оформлен в соответствии с образцом, представленным в приложении, и подписан студентом-дипломником.

Руководители дипломного проектирования разрабатывают **задания на дипломную работу** по форме, приведенной в Приложении 3.

В задании указывается тема, целевая установка, перечень основных вопросов, которые подлежат разработке в процессе выполнения задания, исходные данные, ожидаемые результаты и предполагаемая практическая реализация, объем пояснительной записки, экспозиционного материала, перечень основных литературных источников, привлекаемых для разработки темы.

В задании могут быть указаны консультанты по специальным вопросам.

Задание подписывается руководителем проекта и утверждается заведующим отделением.

3. ПОДГОТОВКА К ВЫПОЛНЕНИЮ ВЫПУСКНОЙ КВАЛИФИКАЦИОННОЙ РАБОТЫ И ИЗУЧЕНИЕ НАУЧНОЙ ИНФОРМАЦИИ

3.1. Составление рабочих планов

Разработка ВКР осуществляется студентом-дипломником в соответствии с рабочим планом (Приложение 1), состоящим из семи этапов.

Первый этап. Выбор и утверждение темы выпускной квалификационной работы, назначение научного руководителя ВКР приказом директора «ККИ». В случае затруднения при выборе темы ВКР студентом-дипломником, заведующий художественным отделением может принять решение по выбору тематики ВКР из перечня тем, разработанных и утвержденных на заседании предметно цикловой комиссии художественного отделения. Все студенты-дипломники должны быть в обязательном порядке ознакомлены с данным перечнем тем. Закрепление за выпускниками тем выпускных квалификационных работ, назначение руководителей и консультантов осуществляется приказом директора колледжа не позднее, чем за 2 недели до выхода на преддипломную практику.

Второй этап. Исследовательская работа - изучение задания, объекта проектирования, работа с литературой по избранной теме. Изучение аналогов, сбор материала по теме ВКР, его анализ, обобщение. Разработка содержания ВКР, согласование его с руководителем.

Третий этап. Работа над теоретической частью ВКР, представление комиссии первого варианта исследовательского раздела и эскизного варианта дипломного проекта. Перечисленный материал согласовывается с руководителем ВКР. Окончательное утверждение темы ВКР.

Четвертый этап. Работа над проектным разделом пояснительной записки, предпроектный и проектный анализ ситуации, процесс проектирования, проработка вариантов и выбор окончательного решения. Выполнение форэскиза графической части. Разработка структуры пояснительной записки. Создание художественного образа, целостного и комплексно охватывающего все дизайнерские аспекты.

Пятый этап. Продолжение работы над графическим решением дипломного проекта и текстом пояснительной записки к ней. Отражение

проделанной работы в проектном и технологическом разделах пояснительной записки. Составление технического альбома. К этому моменту работа должна представлять собой законченный труд. Выявление недочетов, подлежащих устранению в процессе доработки. Графическое решение дипломного проекта должно быть согласовано с руководителем.

Шестой этап. Доработка пояснительной записки в соответствии с замечаниями руководителя. Выполнение макета. Обсуждение комиссией по контролю за ходом ведения ВКР готовности работы к защите.

Седьмой этап. Окончательная доработка проекта: оформление демонстрационного материала (планшет и монтаж видеоряда, сопровождающего защиту). Выполнение фрагмента проекта в материале. По завершении выпускником написания ВКР руководитель подписывает её и вместе с заданием и своим письменным отзывом передает заведующему художественным отделением на проверку.

Восьмой этап. Допуск к защите ВКР. На просмотр итогов подготовки ВКР студент-дипломник представляет результаты работы в виде практической и теоретической части ВКР (дипломный проект на планшете, макет проекта, фрагмент проекта в материале, пояснительную записку и технический альбом к проекту). Материалы ВКР прилагаются в электронном варианте на флеш-накопителе.

Девятый этап. Передача проекта на рецензирование. Передача проекта председателю ГЭК для предварительного рассмотрения. Теперь изменения в проекте категорически запрещены.

Итог. Защита ВКР перед ГЭК.

3.2. Обязательства по подготовке выпускной квалификационной работы

Основными обязанностями художественного отделения по организации выполнения выпускных квалификационных работ являются:

- создание приказом директора комиссии для контроля хода выполнения дипломной работы;
- подготовка и представление к рассмотрению и утверждению тематики ВКР;
- оказание помощи студентам-дипломникам в выборе темы ВКР;
- распределение и прикрепление студентов-дипломников к руководителям ВКР. Директор колледжа назначает руководителей ВКР из числа преподавателей художественного отделения, в исключительных

случаях руководитель назначается из числа высококвалифицированных специалистов их других организаций и предприятий, одновременно могут быть назначены консультанты по определенным вопросам;

- утверждение графиков подготовки ВКР (Приложение 1) и контроль их выполнения;
- контроль оформления и качества ВКР;
- решение вопроса о готовности ВКР к защите, допуске студента к государственной итоговой аттестации;
- общее руководство и контроль хода выполнения ВКР осуществляет заведующий художественным отделением.

Качество выпускной квалификационной работы в большой мере зависит от её руководителя.

При подготовке ВКР каждому студенту-дипломнику назначается руководитель. Закрепление руководителя приказом директора «ККИ» проходит одновременно с утверждением темы.

Руководителями назначаются ведущие преподаватели по направлению «Дизайн» из числа преподавательского состава художественного отделения. Замена руководителя выпускной квалификационной работы допускается в исключительных случаях и оформляется приказом директора колледжа по представлению заведующего художественным отделением.

Руководитель выпускной квалификационной работы контролирует выполнение выпускной квалификационной работы студента-дипломника. В отдельных случаях допускается выполнение ВКР группой студентов. При этом индивидуальные задания выдаются каждому студенту.

При выполнении ВКР студент-дипломник обязан:

- руководствоваться данными, представленными в научной и учебной литературе, в специализированных периодических изданиях и Интернете, нормативными документами, ГОСТами и СанПиНа;
- оформить ВКР в соответствии с требованиями, содержащимися в данных методических рекомендациях;
- Совместно с научным руководителем составить развернутый рабочий план и график его выполнения (Приложение 3), а также график индивидуальных консультаций с научным руководителем ВКР;
- Работать над ВКР в соответствии с данными документами, информируя руководителя ВКР о ходе работы;

– В соответствии с заданием оформить теоретическую часть выпускной квалификационной работы;

– В установленные сроки сдать выпускную квалификационную работу в сброшюрованном и электронном виде (на флеш-накопителе) руководителю.

– представить ВКР на заседание комиссии художественного отделения в установленные сроки для решения вопроса о допуске к защите;

Дипломный проект, выполненный с отклонением от установленных требований, к защите не допускается.

Выпускная квалификационная работа студента-дипломника, допущенная к защите, защищается ее автором на заседании Государственной экзаменационной комиссии (ГЭК).

Студент-дипломник имеет право:

– Запрашивать у предметно-цикловой комиссии предоставление своевременной информации о тематике выпускной квалификационной работы, предполагаемых руководителей.

– Просить комиссию по контролю выполнения дипломной работы о переносе сроков допуска к защите ВКР в связи с невыполнением графика подготовки ВКР (по уважительным причинам).

– Самостоятельно определять содержание разделов теоретической части выпускной квалификационной работы, графических материалов.

– Высказывать на защите ВКР мнение, отличное от мнения научного руководителя.

4. ОТЗЫВ РУКОВОДИТЕЛЯ НА ВЫПУСКНУЮ КВАЛИФИКАЦИОННУЮ РАБОТУ

Выпускная квалификационная работа студента-дипломника, выполненная по завершении основных образовательных программ подготовки дизайнера, подлежит обязательной оценке со стороны руководителя выпускной квалификационной работы.

Отзыв на дипломную работу (Приложение 8) составляется в письменной форме и должен содержать по возможности ответы на следующие вопросы:

1. Соответствие содержания работы дипломному заданию.
2. Степень самостоятельности дипломника, его инициативность.
3. Полнота, глубина, обоснованность проектных решений.
4. Умение обобщать и систематизировать материал.
5. Умение применять художественные средства выразительности.
6. Навыки владения современными технологиями (Интернет, компьютерные программы).
7. Достоинства, «сильные» стороны работы.
8. Недостатки работы.
9. Возможности практического использования работы.
10. Вывод о подготовленности студента-дипломника к самостоятельной профессиональной деятельности и его творческом потенциале.
11. Общая оценка ВКР и вывод о возможности присвоения студенту-дипломнику квалификации «дизайнер».

Отзыв должен быть подписан руководителем ВКР.

Студент-дипломник имеет право ознакомиться с отзывом руководителя о его ВКР и рецензией до начала процедуры её защиты.

6. РЕЦЕНЗИЯ НА ДИПЛОМНЫЙ ПРОЕКТ

Рецензия составляется в произвольной форме объемом 1-2 страницы машинописного текста. В рецензии должны быть освещены следующие вопросы:

Рецензия должна включать:

- заключение о соответствии содержания ВКР заявленной теме и заданию на нее;
- оценку качества выполнения каждого раздела ВКР;
- оценку степени разработки поставленных вопросов, оригинальности решений (предложений), теоретической и практической значимости работы;
- общую оценку ВКР, отражающую уровень продемонстрированных профессиональных и общих компетенций.

Каждое из положений рецензии должно быть доказательно и основано на материалах работы. В необходимых случаях в рецензии должны быть ссылки на те или иные положения работы для доказательства обоснованности выводов рецензента.

Рецензия должна завершаться общим выводом рецензента о практической ценности рассмотренных задач, соответствии проекта всем предъявляемым требованиям и оценкой работы.

Подпись рецензента должна быть заверена руководителем кадровой службы по месту работы.

ПРИЛОЖЕНИЕ

1. Приложение 1 – таблица план-график подготовки выпускной квалификационной работы.
2. Приложение 2 – бланк задание на преддипломную практику.
3. Приложение 3 – бланк задание по выполнению выпускной квалификационной работы.
4. Приложение 4 – титульный лист пояснительной записки.
5. Приложение 5 – титульный лист и рабочие листы технического альбома.
6. Приложение 6 – бланк отзыв руководителя ВКР
7. Приложение 7 - последний лист ВКР.

Приложение 1. План-график подготовки выпускной квалификационной работы

№	Работа над ВКР	Рекомендуемый срок	Сроки контрольной проверки (просмотры)
1	Предварительно утверждение темы ВКР предметно-цикловой комиссией	31.03.23	семестровый просмотр
2	Подбор и работа с литературой по избранной теме. Изучение задания, объекта проектирования. Составление первоначального плана ВКР. Изучение аналогов, подбор материала, его анализ, обобщение.	–	–
3	Исследовательская часть пояснительной записки, подготовка эскизов. Окончательное утверждение темы ВКР.	26.04.23	просмотр результатов преддипломной практики
4	Работа над проектным разделом пояснительной записки, проектирование. Выполнение форэскиза графической части. Разработка структуры пояснительной записки: <ul style="list-style-type: none"> - введение; - исследовательский раздел; - проектный раздел; - технологический раздел; - экономическая раздел; - заключение (выводы); - список литературы. 	18.05.2023 25.05.2023	просмотр комиссией хода работы над ВКР
5	Работа с техническим альбомом.	01.06.2023	просмотр комиссией хода работы над ВКР
6	Доработка пояснительной записки в соответствии с замечаниями руководителя. Выполнение макета. Сдача пояснительной записки заведующему отделением для проверки. Получение отзыва руководителя.	07-08.06.2023	просмотр комиссией хода работы над ВКР
7	Окончательная доработка проекта: оформление демонстрационного материала (планшет и видеоматериал для защиты). Выполнение фрагмента проекта в материале.	15.06.2023	просмотр комиссией хода работы над ВКР
8	Окончательная доработка проекта: оформление демонстрационного материала (планшет и видеоматериал для защиты). Выполнение фрагмента проекта в материале. Допуск к защите ВКР.	21.06.23	просмотр комиссией хода работы над ВКР, допуск к защите зав.отделением
9	Предварительное ознакомление председателя ВКР с материалами проекта	21.06.23-24.06.23	–

10	Передача проекта на рецензирование.	21.06.23-24.06.23	–
11	Подготовка зала к процедуре защиты ВКР, репетиция.	23.06.23	–
12	Защита ВКР	27.06.23	–

Зав. художественным отделением

Заруба Н.Б.

Приложение 2

Государственное бюджетное профессиональное образовательное учреждение
Свердловской области «Краснотурьинский колледж искусств»
Художественное отделение

Утверждаю:

заведующий художественным
отделением ГБПОУ СО «ККИ»

_____ Заруба Н.Б.

« ____ » _____ 2023г.

Задание на преддипломную практику

Студент _____

Руководитель _____

Тема _____

Состав _____

Вопросы, подлежащие
разработке _____

Неделя	Задание	Сроки исполнения (36 часов в неделю на студента), даты	Итог работы за неделю, ПОДПИСЬ (контроль (заполняется преподавателем еженедельно))
1			

Неделя	Задание	Сроки исполнения (36 часов в неделю на студента), ДАТЫ	Итог работы за неделю, ПОДПИСЬ (заполняется преподавателем еженедельно)
2			
3			
	ИТОГО:	108 часов	Работа преподавателя – 4 часа в неделю, всего 12 часов за весь период преддипломной практики

С заданием на преддипломную практику
ознакомлен: _____ (_____)

Подпись студента (расшифровка ФИО)

Согласовано:
Председатель предметной – цикловой комиссии

« _____ » _____ 2023г.

Руководитель проекта

« _____ » _____ 2023г.

Приложение 3. Задание по выполнению выпускной квалификационной работы

Государственное бюджетное профессиональное образовательное учреждение
Свердловской области «Краснотурьинский колледж искусств»
Художественное отделение

Утверждаю: заведующий
художественным отделением
ГБПОУ СО «ККИ»
_____ Заруба Н.Б.
« ____ » _____ 2023г.

ЗАДАНИЕ по выполнению выпускной квалификационной работы

Ф.И.О. студента _____

Тема _____

Состав _____

Исходные данные к работе _____

Вопросы, подлежащие
разработке: _____

Дата выдачи задания « ____ » _____ 20 ____ года

Руководитель _____

ГРАФИК РАБОТЫ

Виды работ	Сроки исполнения

Приложение 4. Титульный лист пояснительной записки

Министерство культуры Свердловской области
Государственное бюджетное профессиональное образовательное учреждение
Свердловской области «Краснотурьинский колледж искусств»

К защите допускаю:
Заведующий художественным
отделением ГБПОУ СО «ККИ»
Н.Б. Заруба _____

ПОЯСНИТЕЛЬНАЯ ЗАПИСКА К ДИПЛОМНОЙ РАБОТЕ

«ТЕМА»

№ ПЗ _____

Выпускник (ца): Ф. И. О. _____

(личная подпись)

Руководитель: Ф. И. О. _____

(личная подпись)

Рецензент: Ф. И. О. _____

Председатель ГЭК: Крюков М.М.

Краснотурьинск 2023

Приложение 5. Титульный лист технического альбома

Министерство культуры Свердловской области
Государственное бюджетное профессиональное образовательное учреждение
Свердловской области «Краснотурьинский колледж искусств»

К защите допускаю:
заведующий художественным
отделением ГБПОУ СО «ККИ»
Н.Б. Заруба _____

ТЕХНИЧЕСКИЙ АЛЬБОМ К ДИПЛОМНОЙ РАБОТЕ

«ТЕМА»

№ ПЗ _____

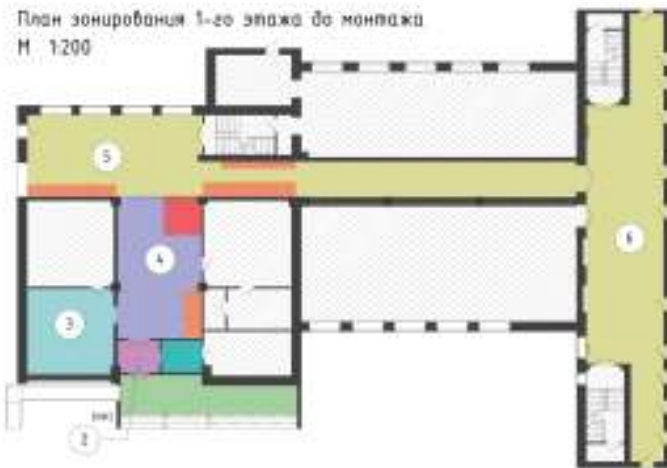
Выпускник (ца): Ф. И. О. _____
(личная подпись)

Руководитель: Ф. И. О. _____
(личная подпись)

Рецензент: Ф. И. О. _____
Председатель ГЭК: Крюков М.М.

Краснотурьинск 2023г.

План зонирования 1-го этажа до монтажа
М 1:200



Спецификационные помещения		
№№	Имя	Площадь
1	Входная группа	28,2
2	Лифты	5,7
3	Разделочная	11,7
4	Холл	22,6
5	Ванная	2,02
6	Ванная	10,4

Типы зон

- Не проектируемая зона
- Разделочная
- Тамбур
- Холл
- Коридор
- Входная группа
- Информационная зона
- Зона консьержа
- Склад

№	Вид	№	Вид	№	Вид
1	Лифт	2	Лифт	3	Лифт
Область: Свердловская область, г. Красноуральск, ул. Кривая					
Масштаб: 1:200					
Генеральный план: 1-й этаж до монтажа					

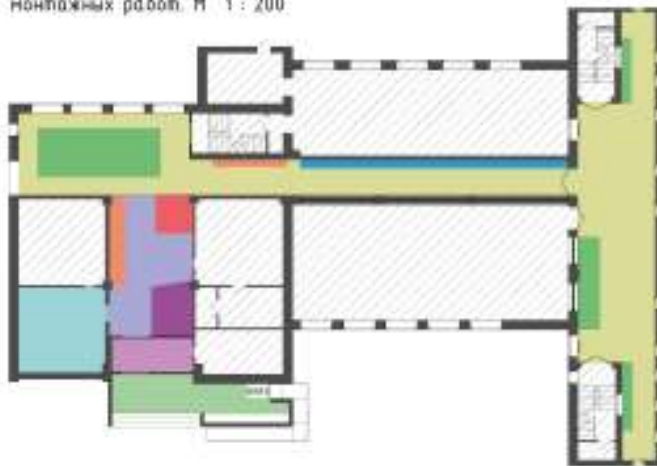
План демонтажа
М 1 : 200



- Примечание:
1. За объектом 100% приняты демонтажные работы.
 2. Демонтаж конструкций 100%.
 3. Демонтаж конструкций 100%.
 4. Демонтаж конструкций 100%.

№	Вид	№	Вид	№	Вид
1	Лифт	2	Лифт	3	Лифт
Область: Свердловская область, г. Красноуральск, ул. Кривая					
Масштаб: 1:200					
Генеральный план: 1-й этаж до монтажа					

План зонирования после
монтажных работ, М 1 : 200



Условные обозначения

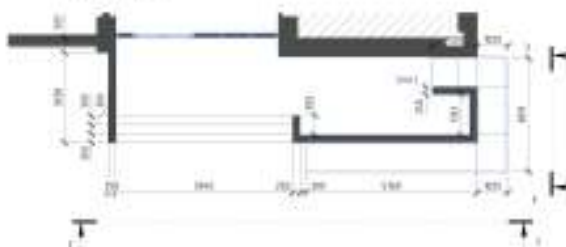
- Не проектируемая зона
- Входная группа
- Тамбур
- Холл
- Раздевалка
- Мягкая зона
- Зона консьержа
- Информационная зона
- Коридор
- Зона выставки
- Зона ожидания

Описание

1. За основу приняты условия заказа при проектировании помещений
2. Высота помещений 2,80 м.
3. Размеры указаны в миллиметрах
4. Размеры указаны по месту

		Свердловская область, г. Екатеринбург, пр. Космонавтов		
		Мод. П		
Исполн.	Инж. А.А.	ИЗ/ОБ	СБ	СБ
Исполн.	Инж. А.А.	ИЗ/ОБ	СБ	СБ
		План зонирования 1-го этажа после монтажных работ		

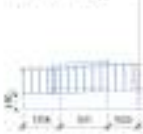
Новая входная группа
М 1 : 100



Фронтальный вид
М 1 : 100



Вид сбоку
М 1 : 100



Описание для раздела 1.1.1.1

1. Наружный вход должен быть оборудован пандусом. Длина пандуса должна быть не менее 1,0 м, а уклона не более 1:20 (5%).
2. Ширина пандуса должна быть не менее 1,0 м.
3. Пандус должен иметь оборудованное ограждение с поручнями на высоте 0,9 м. Ограждение на 0,37 м (0,5 м) и 0,7 м с уступом для крепления к опорной конструкции устанавливается.
4. Максимальная ширина пандуса 0,7 м. Скорость движения должна быть не более 0,5 м/с.

Описание

1. За основу приняты условия заказа при проектировании помещений
2. Высота помещений 2,80 м.
3. Размеры указаны в миллиметрах
4. Размеры указаны по месту
5. Слой бетона толщиной 100 мм, толщиной 100 мм

		Свердловская область, г. Екатеринбург, пр. Космонавтов		
		Мод. П		
Исполн.	Инж. А.А.	ИЗ/ОБ	СБ	СБ
Исполн.	Инж. А.А.	ИЗ/ОБ	СБ	СБ
		Входная группа		

ЧЕРТЁЖНЫЙ ШРИФТ (ГОСТ 2.304-81, тип Б с наклоном 75°)

Основные параметры шрифта:

размер шрифта h – высота прописных букв (в миллиметрах);

высота строчных букв s ; толщина линии шрифта $d=0,1h$;

расстояние между буквами $2d$; минимальное расстояние между

словами $6d$; минимальный шаг строк $17d$; $h=10d$ (1,8; 2,5; 3,5; 5; 7; 10;

$s=7d$ (1,3; 1,8; 2,5; 3,5; 5; 7;...)

наибольшая ширина буквы или цифры указана в стандарте.



Приложение 6.

ОТЗЫВ руководителя выпускной квалификационной работы

Студент _____
(фамилия, имя, отчество)

Краснотурьинский колледж искусств, художественное отделение, спец. Дизайн. Курс ____

Тема: _____

Руководитель _____

(фамилия, имя, отчество, место работы, должность, ученая степень, ученое звание)

1. Соответствие содержания работы дипломному заданию _____

2. Полнота, глубина, творческий потенциал, обоснованность решений _____

3. Степень самостоятельности дипломника, его инициативность, умение обобщать _____

4. Умение применять дизайнерские средства _____

5. Навыки владения современными технологиями (интернет, компьютерные программы) _____

6. Достоинства, «сильные» стороны работы _____

7. Недостатки _____

8. Возможности практического использования работы _____

9. Вывод о подготовленности студента к самостоятельной профессиональной деятельности _____

10. Общая оценка дипломной работы и вывод о возможности присвоения дипломнику квалификации «Дизайнер» _____

Руководитель ВКР _____

« ____ » _____

подпись

Приложение 7. Последний лист пояснительной записки к ВКР

Выпускная квалификационная работа выполнена мной самостоятельно.
Отпечатано в одном экземпляре.

Список литературы (библиография) _____ наименований.

Электронный вариант дипломного проекта и пояснительная записка
сданы заведующему художественным отделением.

Студент

Ф.и.о.

подпись

« _____ » _____